

DET BÄSTA OM BÅDE MOTOR- & SEGELBÅTAR

Nr 1 • Januari 2013 52:a årg
69:90 KR • 89:90 NOK • 7,95 EURO

Båtmytt

TEST Dragonfly 28 Sport

FLYGA DRAKE

MERRY FISHER 8 ■ ANTARES 760

Fynda nyare begagnat

MÄSSA:
PÅ SPANING
I HAMBURG

Navigera med
mörkerkamera

Se i mörkret

Ulsholmen
Strandliv i
det stora blå

IDSAM
680-01



7 383068 006992

FULLÄNDAD ELEGANS

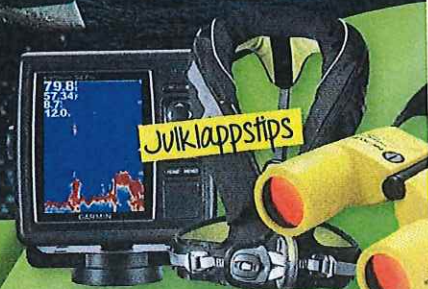


Faurby 424E
Swedestar 415

KOMFORT & FINESS



Uttern D57



JULKLAPPSTIPS

Fartfylld jul

- Boktips • Tillbehör
- Vinter i skärgården
- (H)julångare

TEST

DRAGONFLY 28 SPORT

Skärgårdsflyg

Vill du segla genom skärgården i motorbåtsfart och sedan kunna lägga till direkt vid en sandstrand och ändå bo skapligt över natten? Då kan Dragonfly 28 vara något för dig.

Text & foto: Lars Guditz

**"Som ett mellanting
mellan jolle och
kölbåt"**

Fem meter per sekund räcker för att få bra fart. Med gennakern uppe gör båten nästan tio knop.

Vanlig semestersegling är helt odramatisk med Dragonfly 28. Här är code 0 satt.



Många associerar trimaranet med stenhårda seglare som jagar fartrekord med extrema kolfiberkonstruktioner. Men Dragonfly 28 Sport är något helt annat, det är en familjebåt för den som vill segla snabbt men ändå ha god boendekomfort.

Även om den heter "Sport" så är den i första hand en cruisingsbåt för familjesegling, inte en tävlingsbåt. Men jämfört med de flesta kölbåtar är den vindsnabb, 10–15 knop är helt normalt en dag med frisk eller styv bris, farter över 20 knop en riktigt blåsigt dag.

"Sport" betecknar här att den har 1,5 meter högre mast av kolfiber, lite längre peke och några kvadratmeter mer segelyta än cruisingsversionen, sportversionen rekommenderas för vår vindfattiga östra landssida.

Den dag som Båtnytt

provseglade Dragonfly 28 var vindarna mycket försiktiga. Men trots bara 4–6 meter per sekund gjorde vi 8–10 knop, det är mer än de flesta mindre kölbåtar någonsin kommer upp i.

Men farten är överraskande odramatisk, på en enskrovsbåt får man ofta en rejäl kick av den farten, det stänker och vattnet rusar förbi skrovsidan. Men med Dragonfly 28 ger tio knop mest en önskan om mer vind, mer fart, mer dramatik.

Det finns flera anledningar till det: Båten lutar bara några få grader och trampolinerna mellan huvud- och sidoskroven gör att man inte ser vattnet rusa förbi på samma sätt som i en kölbåt.

Men när vinden kommer blir det en helt annan grej, en planande trimaran kan vara både adrenalin och dramatik (se omslagsbilden), allt handlar om hur mycket segel man sätter.

Det är inga konstigheter att segla en trimaran i den här storleken med måttlig mycket segel uppe, den reagerar lite som ett mellanting mellan jolle och kölbåt, direkt i styrning och

vindrespons men ändå stadig när det kommer mer vind. Den relativt låga vikten gör att den accelererar i väg snabbt, sen gäller det att segla på fart snarare än höjd. Pinkryssa

PLUS

- + Farten
- + Seglingskänslan
- + Djuggåendet
- + Trailerbar

MINUS

- Priset
- Enkel inredning
- Gasreglagets placering

TEST: DRAGONFLY 28 SPORT



För att förbättra sittkomforten vid bordet finns en nedfällbar durkskiva. Sex personer ryms runt det stadiga bordet som gömmer centerbordet.



För att nå förpiken måste man gå genom toaletten. Den breda och långa kojerna ligger en halvtrappa upp ovanpå vattentankar och stuv.

I senare versioner skiljs toaletten av med skjutdörrar åt båda håll, här är det en rullgardinslösning in till förpiken.



Akterkojen kräver lite smidighet för att komma in men är en god avskild sovplats. Ventilerna minskar risken för klaustrofobi.



Tvåårigt kök om babord, men var stuvor man kastrullerna?



Vask och vatten om styrbord. Bakom trappan finns akterkojen.

lönar sig inte, även om den faktiskt tog betydligt bättre höjd än vad testlaget befarade innan.

Det gäller också att ha ordentligt med plats i lä, med en trimaran ska man falla snabbt om vindtrycket måste minskas.

Familjer som har seglat med båttypen några säsonger konstaterar att i våghöjder över en meter är den inte optimal för familjesegling.

– Den är ju så lätt, den ligger som en kork ovanpå ytan i stället för att klyva sjön som en kölbåt. Det blir studsigt och känns lite väl spännande när man har barnen ombord, säger Oscar Diös som seglat Dragonfly 28 Sport en säsong.

Han betonar dock att båten även då är lätt att styra och att den går stadigt.

Mycket ytor ute

Stor, fock och code 0 är de tre segel som båten levereras med och de räcker långt för de flesta i början. Många köper sedan till gennaker på 100 kvadratmeter när de har seglat ett par säsonger.

Sittbrunnen är relativt rymlig med tanke på att huvudskrovet bara

är 28 fot. Räknar man in sidokroven och trampolinerna blir "däcksytan" enorm, trampolinerna är en skön plats att ligga eller sitta på. Rorsman sitter utmärkt uppe på de nedfällbara bänkarna fastsatta i pulpit.

"En båt för dig som vill åt farten"

Inredningen är enkel för att vara på en cruisingbåt i den här prisklassen, plasten är väl synlig och det är inte särskilt mycket trä, allt för att spara vikt.

Snabbt smalare

Takhöjden i salongen är cirka 185 centimeter, så de allra längsta har inte full ståhöjd. Däremot är alla de fem kojerna minst två meter långa och ordentligt breda så man kan sova bra ombord. Nedgångsluckan är placerad så att den länge kan stå vid spisen och sticka ut huvudet. Bra för både nacken och ventilationen. Men det saknas stuv vid spisen, var ska den stora pastakastrullen och stekpannan förvaras? Stuvutrymme är generellt en bristvara ombord.

Precis som med andra båtar i den här storleken vinner man otroligt mycket komfort med ett sittbrunnskapell, det kostar cirka 21 000 kronor och är välinvesterade pengar.



Sportversionen har kolfibermast. De speciella spridarna är för att skapa en lätt och stark konstruktion som klarar de stora krafterna.

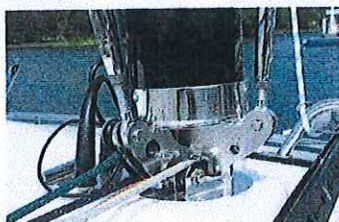
Ihopfäld är båten smalare än de flesta och ytterskroven fungerar som smidiga fotsteg.

Sidoskroven fälls enkelt ut och in med hjälp av den vinsch som används till gennakern, det går på ett par minuter och båten blir då bara 2,5 meter bred och går in i vilken hamn som helst.

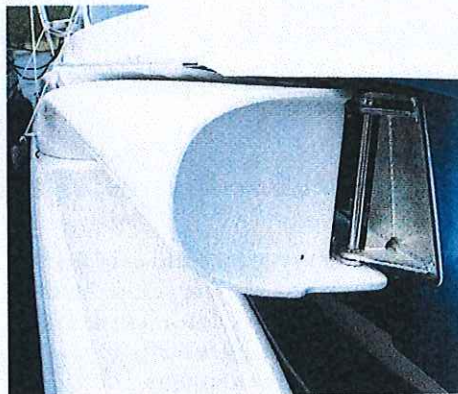
Den är trailerbar efter personbil, men du måste ha en ganska rejäl dragbil eftersom båt och trailer väger 2,4 ton. En semesterpackad båt med proviant, utrustning och vätskor väger bortåt ett ton till. En annan fördel som dock kanske är lika viktig för de flesta är ju att det är en enkel båt att lyfta, palla upp och täcka över vid vinterförvaring.

Dyr sommarstuga

Ser man på båten som en flytande sommarstuga är 1,4 miljoner orimligt för en båt som utrymmesmässigt är i klass med en gammal 30-fotare. För de pengarna kan du



Masten är enkelt fällbar för att båten ska kunna dras på trailer.



Rejåla gångjärn håller fast ytterskroven. De dras ut och in med hjälp av gennakervinschen på ett par minuter.



Motorreglaget är kreativt, men den öppna luckan gör att man inte kan vinscha in styrbordsskrovet samtidigt som man reglerar motorn.

få en 36–40-fotare med tre hytter, två badrum och en salong för hela släkten. Det höga priset beror på att det är tre skrov som ska gjutas och som hålls samman av en ganska avancerad mekanik.

Det här är en båt för dig som vill åt farten och seglingsupplevelsen i första hand, att kunna susa fram i planingsfart genom skärgården med båten plan och stabil är magiskt, och du behöver inte vara någon våghals. Med ett djupgående på bara 40 centimeter kan du hitta en egen tilläggningsplats varje kväll.

Baksidorna är att du får göra lite avkall på boendekomforten och

svängrummet jämfört med vad du skulle få för pengarna om du valde kölbåt.

Skärgården blir också både mindre och större. Större eftersom antalet tilläggningsplatser mångfaldigas, mindre eftersom du seglar två tre gånger så fort som med en kölbåt. En helgsegling kan bli ganska lång om man vill.

Men du som funderar på att byta båt och bara har seglat kölbåt tidigare: Gör en provsegling med en trimaran innan du bestämmer dig för vilken båt du ska ha. Det är både väldigt häftigt och helt odramatiskt att flyga lågt genom skärgården. ●

FAKTA

DRAGONFLY 28 SPORT

Längd över allt	9,00 m
Längd centrumskov	8,75 m
Längd ihopfäld	9,99 m
Bredd, utvikt	6,50 m
Bredd, ihopfäld	2,54 m
Djupgående	0,4/1,7 m
Vikt	1 850 kg
Maxlast inkl besättn.	750 kg
Motor, max	15 hk
Stor touring/sport	35/43 kvm
Fock touring/sport	19/21 kvm
Code0 touring/sport	35/45 kvm
Gennaker	100 kvm
CE-kategori	B (5 pers)
Info	www.dragonflysverige.se